

# Tjörkveein

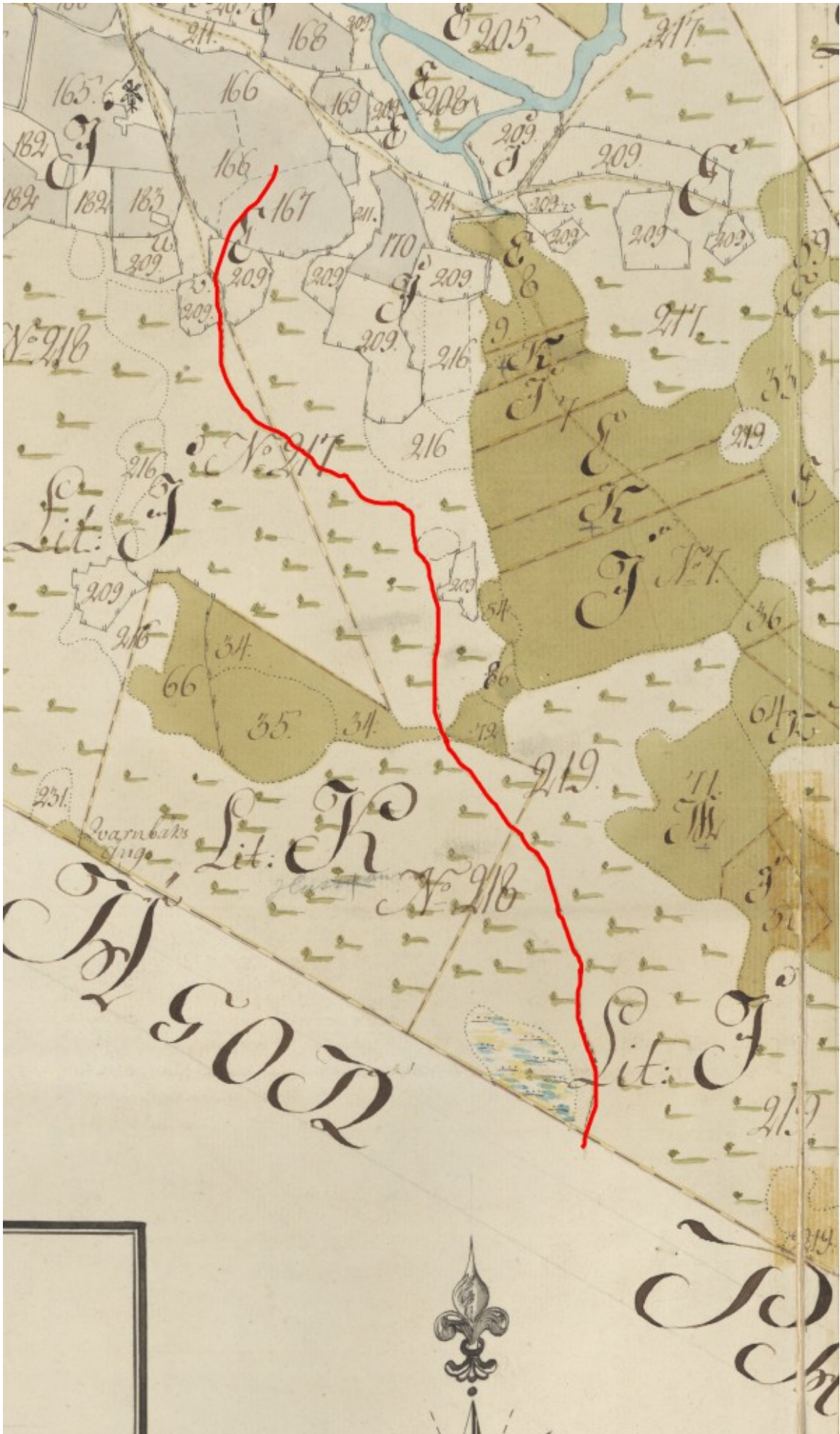
Fornminnesföreningen gick på tisdagen upp den gamla Tjörkveein på nytt. Märk väl att det INTE heter Kyrkstigen utan Tjörkveein. Förra gången var för omkring 20 år sedan men den syns ännu. Stor hjälp hade vi av de rödmålade flaggor som Nyströms Nils lät sätta upp förra gången.

Det var första gången för mej för förra gången hade jag inte tid. Tjörkveein användes förr då man gick till kyrkan i Pyttis (före 1575 då Lapträsk blev en egen kyrksocken). Före det hade de sydöstra byarna Hindersby, Bäckby, Lindkoski, Labby och Harsböle men också de nordligare byarna Pockar och Kimoböle hört till Pyttis socken medan resten av byarna hörde till Pernå socken.

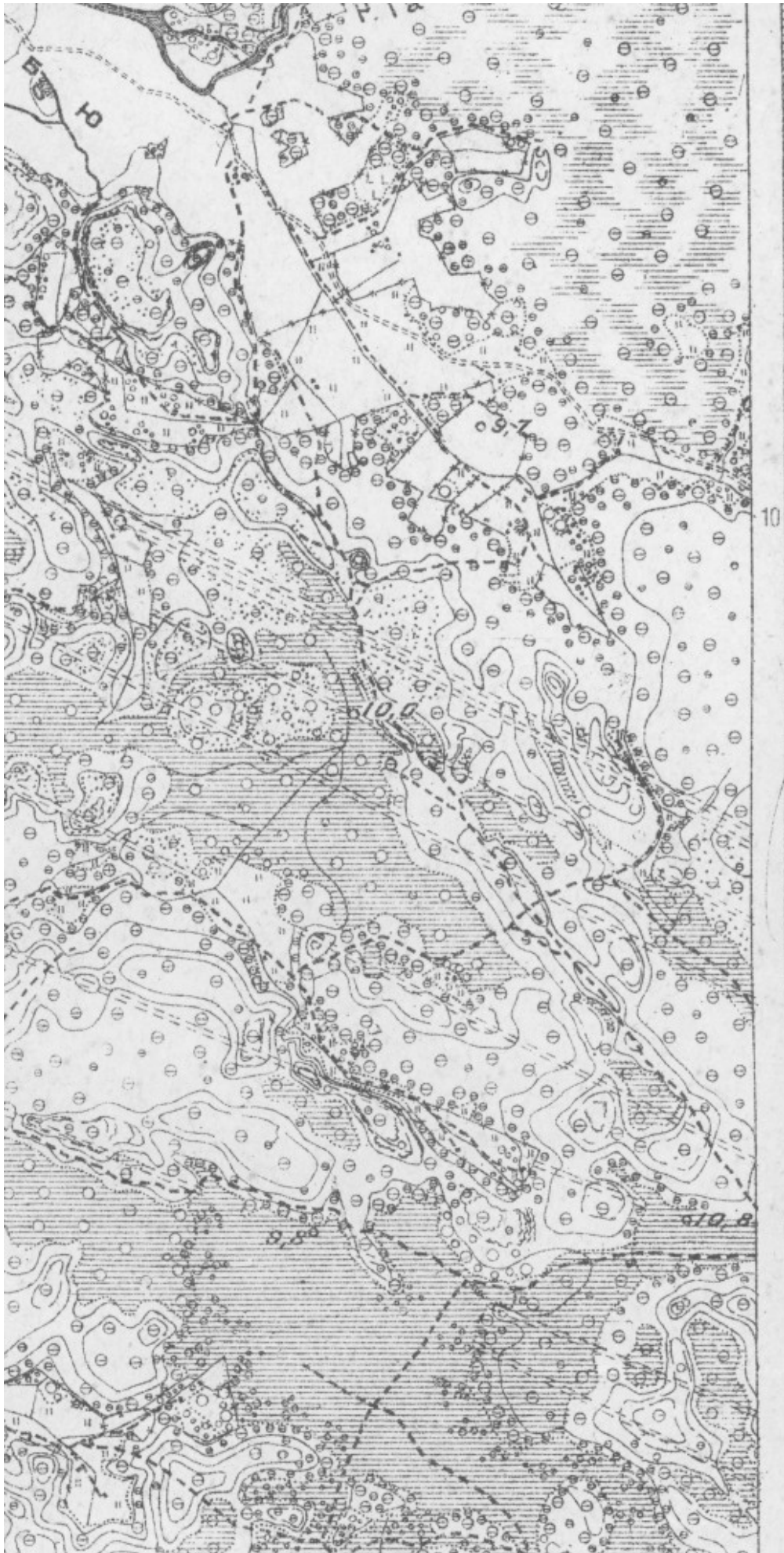
Tjörkveein användes troligen inte bara för besök i kyrkan i Pyttis utan också – kanske huvudsakligen – för färder till Abborfors marknadsplats och Fredrikshamn (Kotka fanns inte förrän i slutet på 1800-talet och Lovisa grundades först 1745). Utanför nuvarande Kotka fanns däremot kungsgården Kymmenegård med anor från 1350-talet.

Ännu för hundra år sedan kunde man gå med Tjörkveein till Kotka – om man steg upp klockan två på morgonen. Det var vanligt på den tiden att utnyttja stigar genom skogarna. Det gick snabbare än att köra stora omvägar med häst och kärra.

En karta från 1772 visar Tjörkveein fram till Labby rå.



Fastän åkrarna ser alldeles annorlunda ut så syns på kartan att vägen går över Lilbromosan vid Plåmpeendan. På en karta från 1909 ser man tydligare hur många stigar (eller vintervägar) det fanns genom skogarna.



På svenska generalstabens karta från 1790 syns också Tjörkveein (förstärkt av mej). Där syns också Libromosan och Langbromosan. Lägg märke till hur litet skog och hur mycket kärr det fanns på den tiden.



Tjörkveein börjar uppe i vänstra hörnet där vägen genom Blåsbackan och genom Nyströms går ihop vid Plåmpeendan. Sedan fortsätter vägen längs ganska smala åsar till Labby och går utanför kartan vid Langbromosan (ungefär där det står skrivet

10.8).

Tage visade vägen genom Nyströms (Bos-Lilstu) skog där det ännu finns en del röda flaggor även om själva stigen är ganska osynlig. Vid Lilbromosan finns ett djupt dike utan bro så en del vände där.



Här har vi kommit till Plåmpeendan – i bakgrunden Husbergs (Hosmas-Sestu). Härifrån fortsatte fyra djärva nästan fram till Langbromosan. Vägen blev betydligt bättre på åsarna.



Tyvärr hann jag inte ta fler bilder för farten var hög. Det var inte förvånande eftersom det regnade och man måste hålla upp farten för att få upp värmen. Utom för mej som hade alldeles för mycket kläder. Utanpå vadmalsjackan och de vanliga byxorna hade jag satt skogskläderna så jag badade i svett.

Men vi har nu stigen på GPS och vet var den går. Nästa "promenad" skall vara då det är litet bättre väder. Jag skulle gärna gå långsamt och fotografera och sätta in märken på GPS:en.

Det som var riktigt intressant och nytt för mej var sandgropen som är en lång konstruktion och betydligt större än jag förstått. Jag vet ungefär var sandvägen kommer ut genom Husbergs skog där man körde många lass sand på vintrarna. Hindersby har dåligt med sand så allt måste köras härifrån eller från gropen i Tjörkby (nu under riksväg 6). Sandvägen

borde vi gå upp också.

Avståndet från Nyströms tork till Langbromosan (nästan) var 3,7 km enligt Leifs GPS. Slutet på promenaden var litet snöpligt för min del. De andra stack iväg som långbenta älgkalvar medan jag svettades i mina skogskläder och fick kravla mej hem över Petjärmosan. Det kändes i bakbenen ännu följande dag att jag inte brukar ta långpromenader. Konditionen borde förbättras innan skogsarbetet börjar – men det brukar huggandet nog sköta om.