

Innerväggar med grålumppapp

Man kan måla eller tapetsera innerväggar men vi såg en intressant ytbeläggning på Gysinge byggnadsvårdcentrum i Stockholm. Man hade klistrat bitar av grålumppapp som var rivna till ca. 50×50 cm. De bildade ett svagt men tydligt mönster på väggen – mycket intressantare än en helt slät vägg. Här förklarar jag hur man kan göra i praktiken för att få sådana väggar.

I arbetsrummet i gamla folkskolan har vi stockväggar med mjuka träfiberskivor som är skruvade med brickor och träskruvar. Mjuka skivor ger efter så där lagom för stockväggar är sällan riktigt raka men de är tillräckligt stadiga för att ge en slät om än buktig yta. Vi har en vägg med hårdkartong, hårda tunna träfiberskivor, om de blir litet mera buktiga.

För att klistra grålumppapp behöver man tapetklister och det skall vara rent cellulosaklister utan "förstärkning". Tyvärr är det svårt att hitta i en vanlig affär men man skall inte köpa nånting från dessa eftersom dagens byggteknik är urusel liksom de moderna materialen. Byggnadsvårdsbutiker är numera de enda man kan anlita. I vårt fall är det närmast Byggnadsapoteket i Fiskars som har material av tillräckligt god kvalitet. De har en butik på nätet (och fysiska butiker i Fiskars och Helsingfors) som kan skicka det man behöver och i det här fallet var det tapetklister. Man behöver också en riktig klisterborste för det skall slabbas på en stor mängd klister (gå till SHOP och sök på "tapetklister").

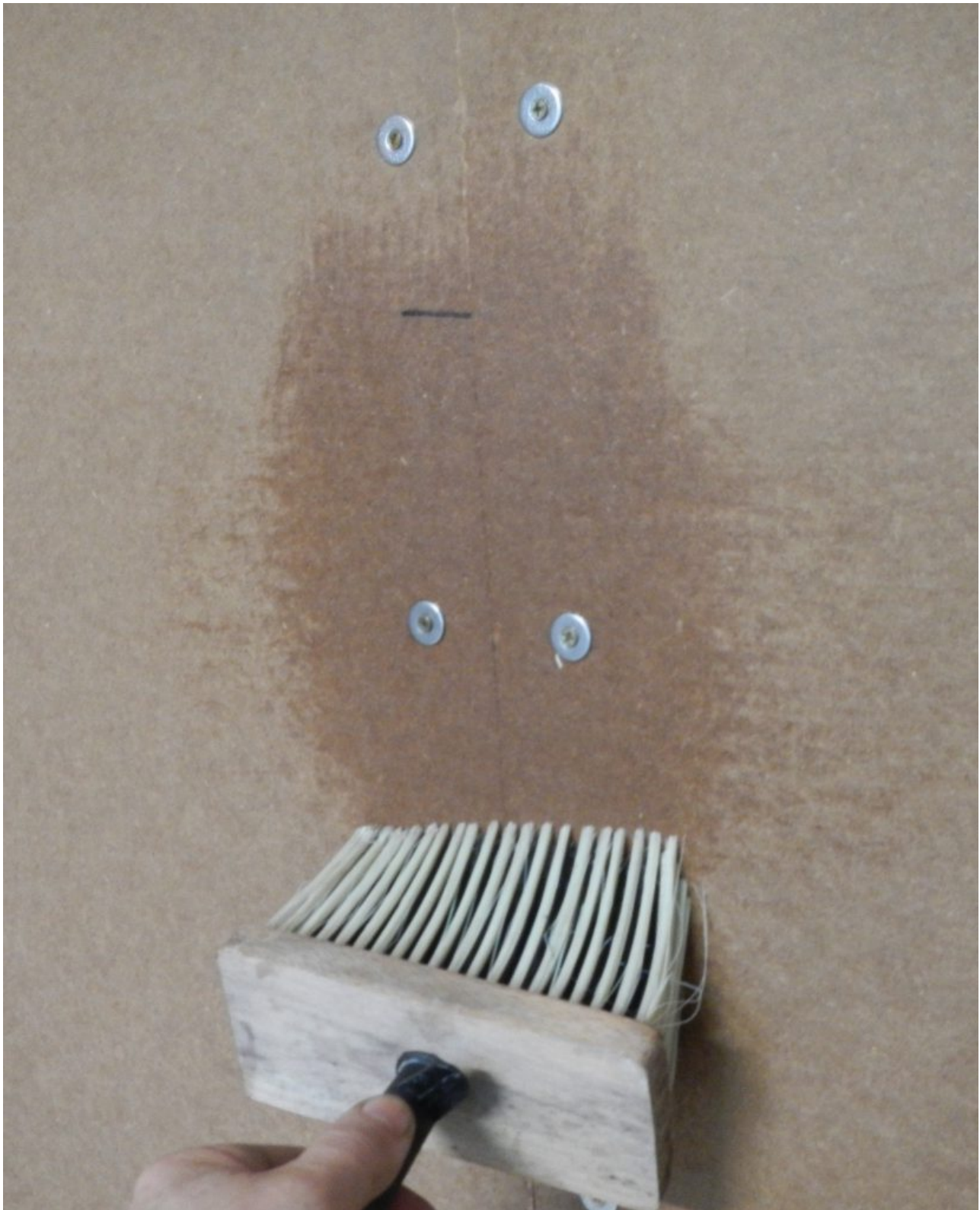
Lim&Handtryck tillverkar äkta cellulosaklister. En påse blandas i 4 l vatten. Rör om hela tiden och strö försiktigt pulvret i vattnet så det inte blir klimpar. Sedan skall limmet stå i minst en timme. Jag blandade på kvällen och lät stå över natten. Cellulosaklister torkar inte så fort och kan alltid lösas upp med vatten. Om man glömmer att tvätta penseln så är det bara att ställa den i vatten och den blir som ny. Klistret

skall vara tjockt så stickan står av sej själv men då de sugande skivorna förklustras så kan man sätta till 2 liter vatten så det är lättare att stryka på.





Sedan är det bara **ti smått opa** (slabba på) och tillräckligt tjockt. Skivorna suger alldeles förskräckligt. Till förklistering av ca. 30 kvadratmeter behövdes det en och en halv påse klister. Det står på påsen att den räcker till för att limma upp 30 kvadratmeter tapet men det gäller absolut inte grålumppapp på sugande yta. Allt som allt gick det åt fem och en halv påse så man kan räkna med fem gånger mer klister än för vanliga tapeter.



Här syns och fästskruvarna. Vanliga spikar dög inte för huvudet gick genom den mjuka skivan. Med stora (rostfria) brickor och skruv är det dessutom lättare att ställa spänningen på skruven så den håller skivan spänd men inte går igenom.

Bitarna av grålumppapp bör rivas så att kanten blir litet

avfasad och lättare att limma. Att klippa eller skära ger inte snyggare skarv – tvärtom. En sådan kant spärrar dessutom lättare ut och kan blir riktigt ful. Placeringen av bitarna blir också känslig. Med riven kant gör det inte så mycket om biten kommer litet fel. Det ger bara en mer levande yta om den är litet oregelbunden.

Mät 50 cm i en kanten och vik pappan så att de raka sidorna är exakt mot varandra. Då blir vinkeln precis 90 grader. Man bör dra med en penna eller dylikt över vikningen så den blir "vass". Sedan lägger man en rak list över pappan precis vid vikningen och river försiktigt av biten. Det går inte att dra av biten i ett tag utan man måste flytta handen så att spänningen på pappan är litet mot en själv.



Sedan viker man biten på mitten och gör vikningen skarp och rivar av den så man får två bitar på 50x50 cm. Om man viker

också åt andra hållet innan man river så blir den rivna kanten riktigt rak. Ju skarpare veck desto lättare att riva.

Sedan gäller det att dra ett streck 1 cm ovanför bitens plats på väggen så att bitarna inte börjar gå snett på väggen. Det är inte så känsligt hur man placerar bitarna – nån cm hit eller dit eller litet snett märks just inte. Men om de går tio cm uppåt så syns det. Väggarna i arbetsrummet had mycket olika höjd (8 cm skillnad) så jag satte strecket i vattenpass men om man har ett rakt golv under så kan man mäta därifrån.

Man kan gärna mäta väggens höjd och räkna ut hur mycket bitarna bör komma på varandra för att det skall bli någorlunda jämnt. Vårt arbetsrum är ca. 335 cm högt så det blev sju bitar på höjden med en par centimeters överlappning.



Man stryker sedan tjockt med klister på pappbitarnas baksida. Nu har grålumpappen en sida som är litet jämnare än den andra och jag satte den jämna sidan utåt eftersom vi tänkte måla

den. Men man kan lika bra sätta tvärtom. I alla fall är det bra att ha samma sida utåt över hela väggen.



Bitarna viks ihop och får dra i ca. tio minuter – men inte för länge. Hinner de bli för torra så går det bra att blöta upp dem.



Om det kommer litet lim på baksidan så gör det inget för skarvarna skall limmas utanpå också.

Uppsättningen börjas helst från ett hörn eller ett fönster. I stockhus är hörnen milt sagt krokiga men med de här små bitarna är det lätt att tapetsera dem. De får svänga hit och dit allt hur det passar i hörnet. Kom ihåg att sätta den skurna kanten från rullen uppåt så den täcks av följande lager med bitar. Det ser inte bra ut om en del kanter är skurna och andra rivna på den färdiga ytan.

Man stryker klister jämnt på väggen (som är förklustrad) och sätter sedan upp pappbiten och stryker fast den ordentligt med en tapetborste – från mitten utåt. Speciellt där det finns skruvhuvud bör man stryka fast pappen ordentligt runtom skruven. Nu är det viktigt att pappen har ordentligt med lim och har dragit tillräckligt för då är den mjuk och kan strykas fast också i gropar i väggen. Kanterna på biten strykes fast

med klisterborsten. För att kanterna skall sitta ordentligt bör de limmas utifrån också. Arbeta fast kanterna grundligt med klisterborsten.



Man limmar de följande bitarna ett par cm utanpå och går från hörnet utåt och nerifrån uppåt. Placera skarvar ovanför dörrar och vid fönster för där kommer det troligen smalare bitar eftersom väggarna sällan passar precis för hela 50 cm bitar. På bilden nedan har rivningen misslyckats litet men det gör inget för nästa bit täcker kanten. Råkar man riva en bit halvt itu så kan man limma dit den i alla fall för skarven syns knappast.



Då limmet torkat så synns det knappast och efter målning så är det bara kanterna som bildar ett svagt mönster.



Vid fönstren bör man vara noga med limningen. Där tätar pappen springorna om den är ordentligt limmad. Här är den dragen upp på fönsterkarmen och kommer att pressas fast av fönsterfodringen. Här är bitarna limmade från fönstret utåt och den skurna kanten vänd mot fönstret. Under högra fönstret syns en smalare bit som är placerad mitt under fönstret.



Likaså ovanför dörren.



Och så är sista biten fastklistrad ...



Arbetsåtgången för omkring 160 bitar (ca. 40 kvadratmeter) var ungefär 35 timmar. Visst går det snabbare att sätta upp tunna tapeter men de här skall nu hålla i hundra år :-). Det blir intressant att se hur det ser ut då väggarna är målade.